

# RAPPORT ANNUEL D'ACTIVITÉS

---

POSTE DE LA MRC DE  
**LA VALLÉE-DE-LA-GATINEAU**  
DE LA SÛRETÉ DU QUÉBEC



## MOT DU DIRECTEUR DE POSTE



C'est avec plaisir que je vous présente le rapport annuel d'activités du poste de la MRC de la Vallée de la Gatineau de la Sûreté du Québec pour l'année 2014-2015. Conformément à nos engagements ainsi qu'aux priorités dégagées par le Comité de sécurité publique (CSP), nous avons poursuivi le déploiement de nos actions sur l'ensemble du territoire couvert.

On y retrouve notamment les activités réalisées en lien avec les priorités locales, les statistiques reliées à la sécurité routière, aux règlements municipaux, aux événements criminels et au traitement des cartes d'appel.

Ce rapport et ses résultats vous permettront d'assurer le suivi de la performance des services de la Sûreté du Québec.

*Cpt Richard Tremblay*

Capitaine Richard Tremblay

# PRIORITÉS LOCALES

Voici les priorités locales identifiées par le CSP pour l'année 2014-2015 et l'évolution des activités réalisées.

## ***Priorité 2 : Contrer le phénomène des introductions par effraction et des vols***

DESCRIPTION DES ACTIVITÉS	COMMENTAIRES	NB ACTIVITÉS
Patrouilles ciblées des secteurs à risque	Une analyse en début d'année nous a permis de cibler des secteurs plus à risque sur notre territoire et d'y porter une attention soutenue par une présence policière à des moments stratégiques.	370
Rencontre « Bon voisin bon œil »	Nous avons soutenu et appuyé la mise en place de ce programme de prévention par des groupes de citoyens.	3
Diffusion de messages de prévention dans les médias	Nos médias locaux nous ont encore une fois supportés en matière de prévention durant l'année 2014-2015.	3

## ***Priorité 3 : Consolider le programme de parrainage sur le territoire de la MRC***

DESCRIPTION DES ACTIVITÉS	COMMENTAIRES	NB ACTIVITÉS
Présences de l'équipe multi lors d'activités de rapprochement		5

## ***Priorité 5 : Réaliser des activités de parrainage des organismes autres que municipaux***

DESCRIPTION DES ACTIVITÉS	COMMENTAIRES	NB ACTIVITÉS
Rencontres et échanges avec les autres organismes locaux	Nous avons étendu le modèle de parrainage normalement dédié aux acteurs du monde municipal à d'autres organismes tels : CAVAC, Halte-Femme, Suicide Détour, etc.	9

## ***Priorité 13 : Priorité du plan d'action 2014-2015 du District 7***

DESCRIPTION DES ACTIVITÉS	COMMENTAIRES	NB ACTIVITÉS
Intervention tabac		13
Cisaille		27
Visite établissements licenciés Limba		59

# DEMANDES PONCTUELLES DES ÉLUS ET DES CITOYENS

Voici les demandes ponctuelles des élus et des citoyens qui ont été adressées à la Sûreté au cours de la dernière année.

DESCRIPTION DES DEMANDES	ACTION* (V, T, C)	NB REQUÊTES	COMMENTAIRES	NB ACTIVITÉS
Vitesse et comportement des VTT	T	1	Camping La Pointe à David	
Véhicules qui bloquent le chemin	C	1	Chemin Major, Aumond	
Vitesse et bruit des VTT	T	6	Déléage	
Vitesse et bruit des VTT, poids lourds	T	2	Cayamant	
Vitesse zone scolaire	T	1	Chemin Lac Ste-Marie, Lac Ste-Marie	
Vitesse zone scolaire	T	1	Low	
Vitesse et comportement des véhicules lourds	T	1	Montcerf-Lytton	
Vitesse des véhicules	C	1	Ste-Thérèse	
Comportement des VTT	T	1	Blue Sea	
Vitesse des véhicules	T	1	Chemin Mulligan Ferry, Kazabazua	
Vitesse des VTT	T	1	Gracefield	
Vitesse des véhicules	T	1	Rue Du Lac, Messines	
Respect de l'arrêt obligatoire	T	1	Bouchette	
Vente de stupéfiants	T	1	Centre des Loisirs, Maniwaki	

## \*LÉGENDE

(V) en validation : Requête reçue et en période d'évaluation afin de confirmer si elles sont fondées ou non et si elles nécessitent des interventions spécifiques.

(T) en traitement : Requête validée et fondée pour lesquelles des activités sont effectuées afin de régler la problématique visée (ex. : patrouilles, surveillances, radar, etc.)

(C) clos : Requête qui sont résolues suite à des activités effectuées ou qui sont non fondées.

## PRÉVENTION

Toujours en réponse aux besoins et aux réalités locales, les postes de la Sûreté tiennent des activités de prévention dans l'ensemble des municipalités qu'elle dessert, c'est-à-dire des mesures proactives et non pénales, qui ont pour but spécifique de réduire la criminalité en agissant sur les facteurs qui la déterminent, sur les circonstances et l'environnement dans lequel sont commis les délits.

La grande majorité des activités de prévention se tiennent au quotidien, dans le cadre des interventions de l'ensemble des patrouilleurs.

Voici les principales activités de prévention réalisées au cours de la dernière année :

### Activités de prévention réalisées au cours de l'année

DESCRIPTION DES ACTIVITÉS	COMMENTAIRES	NB ACTIVITÉS
Atelier violence et intimidation	École primaire Académie Sacré-Cœur Maniwaki, 24 élèves	1
Atelier Alcool et textos au volant	Carrefour Jeunesse-Emploi, 10 jeunes participant	1
Atelier Personne-ressource, unité sans violence	École primaire Christ-Roi, 12 membres du personnel enseignant	1
Prévention Sécurité nautique et prévention armes à feu	Salon Plein Air de Maniwaki	1
Atelier prévention vitesse et alcool au volant (bal de graduation)	Présentation « Nos routes ne sont pas des pistes de course », écoles secondaires de Maniwaki et de Gracefield, 66 élèves	1
Journée Pêche en ville	Conseils en sécurité nautique	1
Rencontre étudiants en mécanique automobile	Conseils sur la sécurité routière, permis de conduire, grand excès de vitesse, etc.	1

Atelier sur la sécurité des piétons	Comité MADA, 38 participants	1
Véhicule tonneau	Pourvoirie Brunet, ceinture de sécurité, sécurité nautique, 150 participants. Usine LP. "100 jours sans accident", 45 travailleurs	2
Opérations sensibilisation zones scolaires	Traverses de piétons	5
Rencontre comité organisateur du Festival western de Gracefield	Discussion touchant le stationnement	1
Rencontre parents de l'école primaire Christ-Roi	Stationnement face à l'école	1
Ateliers sièges d'auto	En collaboration avec La Maison de la Famille, Centre de la petite enfance de Maniwaki et Gracefield (CPE)	2
Rencontre d'élèves, consignes de sécurité pour l'Halloween	Traverse de piétons, comportement et respect à l'école, 108 élèves	3
Diffusion de messages dans le journal La Gatineau	Opérations policières ciblant les capacités affaiblies ; Conseils de prévention sur la sécurité à motoneige, conseils de prévention sur la fermeture de chalets.	5
Rencontres « M'as-tu-vu ? »	Prévention dans le transport scolaire, 200 élèves	6
Intimidation et taxage	École primaire de Bois-Franc, sécurité transport scolaire, intimidation en milieu scolaire	1
Cybercriminalité	Plusieurs écoles primaires, sécurité sur le net, cyber-intimidation	1
Sécurité routière, volet éducation	Lac Rapide, sécurité routière, conduite avec les capacités affaiblies	1
Abus envers les aînés	Aumond, programme aîné-avisé	1
Diffusion de messages dans les médias	Sensibilisation de la population au sujet d'une forme d'extorsion visant les utilisateurs de réseaux et de sites de rencontres en ligne	1

# POLICE DE PROXIMITÉ

La Sûreté du Québec s'est formellement engagée dans une approche professionnelle de type communautaire.

Cette philosophie de travail comprend les cinq grands principes suivants :

- La présence familière;
- La qualité de services;
- Le partenariat;
- La consultation de la clientèle;
- La résolution de problèmes.

Cette section présente les principales activités réalisées par l'approche de police de proximité.

## Présence familière et parrainage

À la Sûreté du Québec, la présence familière s'exprime par le parrainage des municipalités. À la MRC Vallée-de-la-Gatineau le modèle de parrainage est également appliqué vis-à-vis les organismes de soutien à la population.

Voici les principales activités de parrainage (rencontres et échanges avec les acteurs-clés) réalisées par nos membres cette année. Ces activités sont en lien avec les priorités locales identifiées par notre CSP.

DESCRIPTION	COMMENTAIRES	NB ACTIVITÉS
Rencontres de parrainage		144

## Résolution de problème

L'approche stratégique en résolution de problèmes (ASRP) permet d'associer des incidents autrement traités un par un, d'en dégager une compréhension globale et de rechercher des solutions durables, le tout en ayant recours aux partenaires et aux ressources des milieux affectés par des problématiques communes.

Voici les incidents traités par l'approche stratégique en résolution de problème au cours de la dernière année :

DESCRIPTION ET COMMENTAIRES
L'approche stratégique en résolution de problème a été utilisée au cours de l'année 2014-2015 pour régler une problématique d'appels à outrance au service de police dans des litiges en matière civils.

## Activités communautaires réalisées au cours de l'année

DESCRIPTION ET COMMENTAIRES
Tournoi de golf au Lac Ste-Marie, offert conjointement avec la MRC, qui a permis à des organismes tels que Soccer Vallée-de-la-Gatineau, Camp Terrier et les bourses de la relève, de pouvoir bénéficier de sommes d'argent amassées
Participation aux collectes de sang Héma-Québec en cours d'année
Visites des policiers dans des garderies
Visites du poste de la SQ Vallée-de-la-Gatineau par des élèves du primaire
Participation à la Journée de la famille de Maniwaki et de Gracefield
Ateliers sur le métier de policier dans diverses écoles
Kiosque prévention de la fraude et sécurité à domicile
Participation à la journée Portes ouvertes du club de motoneigistes Les Ours Blancs

# STATISTIQUES OPÉRATIONNELLES

Cette section est consacrée aux statistiques en matière d'activités :

- De sécurité des réseaux de transport;
- Des règlements municipaux;
- D'événements criminels;
- Du traitement des cartes d'appel.

Les résultats qui vous sont présentés dans cette section vous permettront tout particulièrement d'évaluer la performance de la Sûreté au cours de la dernière année.

Afin de mettre en perspective ces données et d'en analyser l'évolution, vous pourrez également les comparer avec la moyenne des quatre dernières années.

De plus, afin d'en faciliter l'analyse, ces données vous sont présentées à l'aide de deux types de graphiques.

Chacun des graphiques de type histogramme indique les résultats pour les cinq dernières années. Une ligne trace la moyenne des quatre dernières années.

Ces graphiques permettent aussi de situer les résultats de la dernière année par rapport à la **zone d'écart normal**. L'écart normal est calculé à partir de la moyenne des différences entre les données de chacune des années, avec la moyenne des quatre dernières années. Visuellement, il s'agit de la zone comprise entre les lignes « écart + » et « écart - ». Les résultats qui s'écartent de cette zone méritent une attention particulière du CSP.

Des graphiques de type « pointe de tarte » accompagnent également des histogrammes afin d'illustrer plus précisément la répartition des catégories d'événements plus préoccupants.

Notez que les données de cette section concernent l'ensemble du territoire couvert par les effectifs du poste de la MRC de La Vallée-de-la-Gatineau. Les résultats pour chacune des municipalités vous sont présentés en annexes.

**Tableau 1** Nombre de collisions et d'interventions sur le territoire excluant le réseau autoroutier, s'il y a lieu

		Année courante	Moyenne des 4 dernières années
<b>Collisions</b>	Collisions mortelles	4	6
	Collisions avec blessés graves	3	1
	Collisions avec blessés légers	145	121
	Autres collisions avec blessés	8	9
	Collisions matérielles	536	545
	<b>Sous-total :</b>	<b>696</b>	<b>681</b>
<b>Interventions</b>	Avertissement nautique	66	53
	Capacités affaiblies	63	64
	Autres crimes	122	108
	Constats provinciaux	5 150	5 418
	Constats municipaux	918	677
	AVVR	190	131
	Avertissement	1 503	1 686
	<b>Sous-total :</b>	<b>8 011</b>	<b>8 137</b>

### Collisions

Le tableau des collisions permet de constater une certaine stabilité du bilan routier au cours de l'année courante. En effet, un total de 696 collisions ont été couvertes, soit une hausse de 15 collisions par rapport au nombre moyen de collisions des quatre dernières années.

L'amélioration la plus marquante se situe au niveau des collisions mortelles, 4 collisions mortelles ont eu lieu, ce qui représente une baisse de 2 par rapport aux années précédentes.

Au niveau des collisions blessés légers, 145 collisions ont été couvertes soit une hausse de 24 par rapport à la moyenne des quatre dernières années.

### Interventions

Le nombre d'interventions en sécurité routière est demeuré stable au cours de l'année courante. Les policiers de la MRC ont poursuivi le travail amorcé au cours des dernières années pour faire en sorte que la perception du risque de se faire intercepter pour une infraction en sécurité routière soit présente chez les conducteurs fautifs. Au cours de l'année, nous avons axé nos interventions sur les principales causes d'accident ainsi que les facteurs contributifs présents lors d'accident causant des lésions corporelles graves ou le décès de personnes.

Au niveau des constats d'infraction provinciaux, 5150 constats ont été émis, soit une légère baisse par rapport à la moyenne des quatre dernières années.

Au niveau des constats d'infraction municipaux, 918 constats ont été émis, soit une progression de 241 par rapport à la moyenne des quatre dernières années.

Quant aux infractions de capacités de conduite affaiblies, 63 conducteurs ont été interceptés, soit un léger recul par rapport à la moyenne des quatre dernières années, mais une augmentation par rapport à l'année dernière.

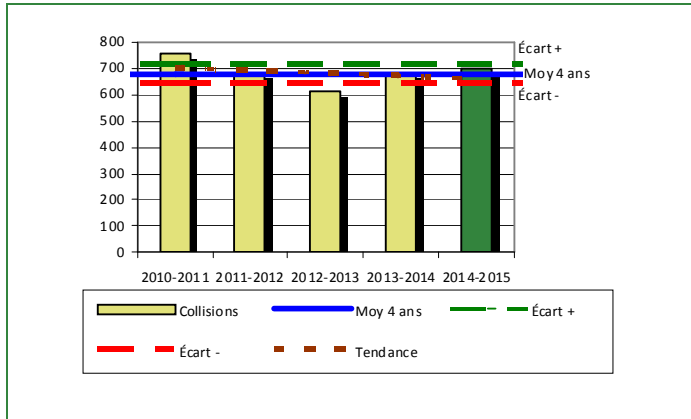
Au niveau des autres crimes, 122 constats et/ou dossiers ont été produits, ce qui représente une progression de 14 par rapport à la moyenne des quatre dernières années.

Les avis de vérification d'un véhicule routier sont au nombre de 190, soit une progression de 59 par rapport à la moyenne des quatre dernières années.

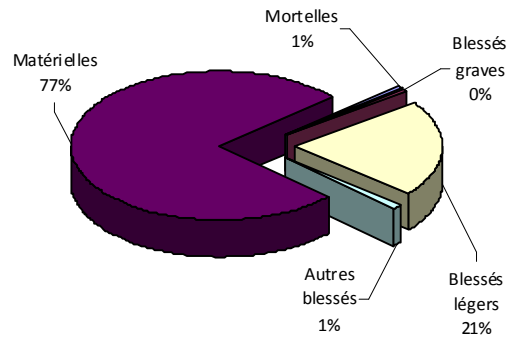


## Évolution du nombre de collisions et d'interventions au cours des dernières années

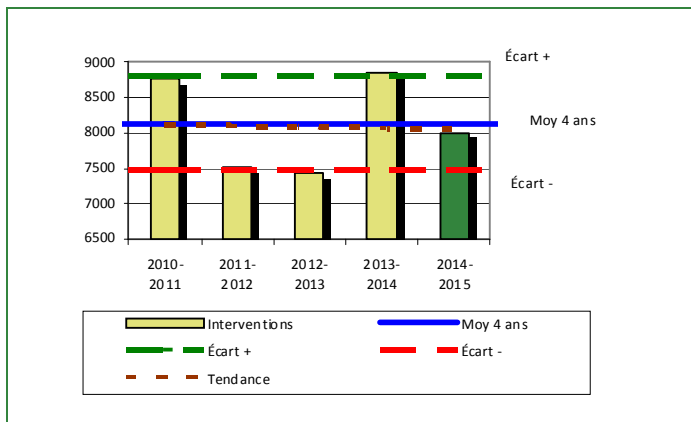
**Graphique 1 : Collisions**



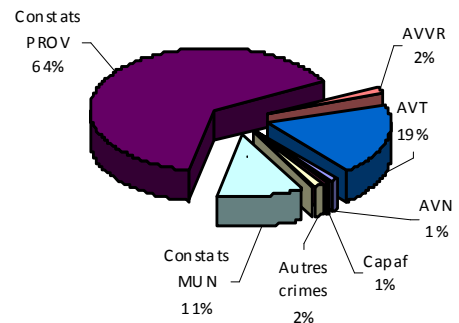
**Graphique 2 : Catégories de collisions**



**Graphique 3 : Interventions**



**Graphique 4 : Catégories d'interventions**



Le graphique 1 des collisions nous permet de constater que le nombre de collisions de cette année est légèrement supérieur au nombre moyen de collisions depuis les quatre dernières années. De plus, cet écart se situe près de l'écart moyen.

Nous constatons également que la tendance du nombre de collisions par rapport aux dernières années est stable.

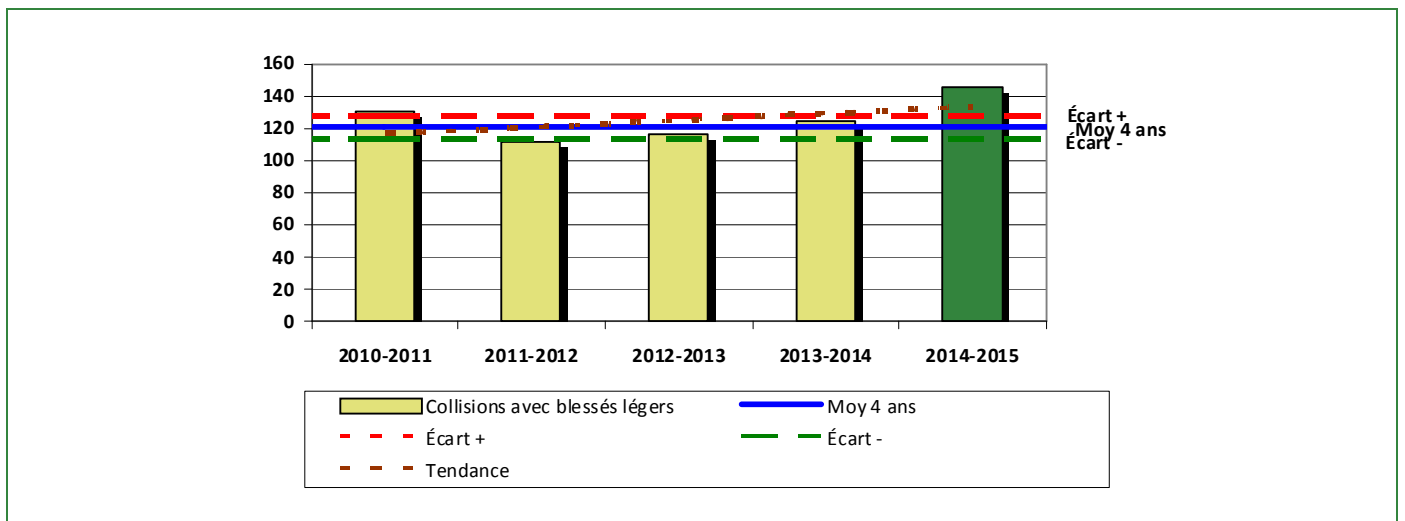
Le graphique 2 démontre que les collisions avec blessés représentent 22% des collisions survenues au cours de l'année.

Le graphique 3 des interventions démontre qu'il y a diminution du nombre moyen d'interventions depuis les quatre dernières années. De plus, cet écart se situe légèrement en deçà de la zone d'écart moyen. En forant dans les données, nous pouvons constater que quelques 600 avertissements en moins émis pour défectuosité mécanique ou autre ont été donnés.

Nous constatons également que la tendance du nombre de collisions par rapport aux dernières années a connu une légère hausse.

Le graphique 4 démontre que les constats d'infractions sont la catégorie d'interventions la plus fréquente cette année.

**Graphique 5 : Collisions avec blessés légers au cours des dernières années**



Ce graphique présente le fait le plus saillant au niveau des statistiques de sécurité des réseaux de transport. Nous constatons que le nombre de blessés cette année est supérieur au nombre moyen de 24 depuis les quatre dernières années. Cet écart se situe particulièrement au-dessus de la zone d'écart moyen.

## Règlements municipaux

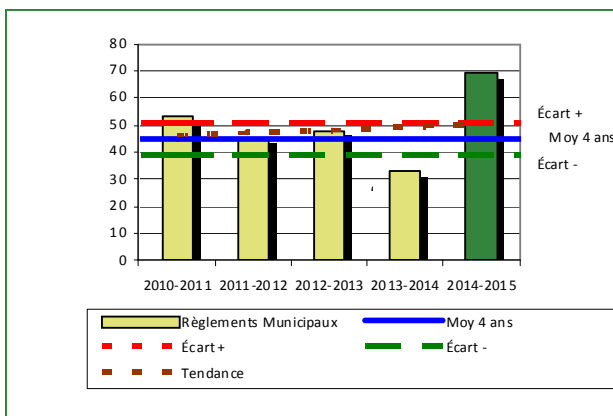
Tableau 2 Nombre de constats émis pour infractions aux règlements municipaux sur le territoire

Domaine	Année courante	Moyenne des 4 dernières années
1) Alarmes	0	0
2) Vente	1	0
3) Circulation	24	5
4) Paix, bon ordre et sécurité publique	26	29
5) Nuisance	21	11
<b>Total :</b>	<b>72</b>	<b>45</b>

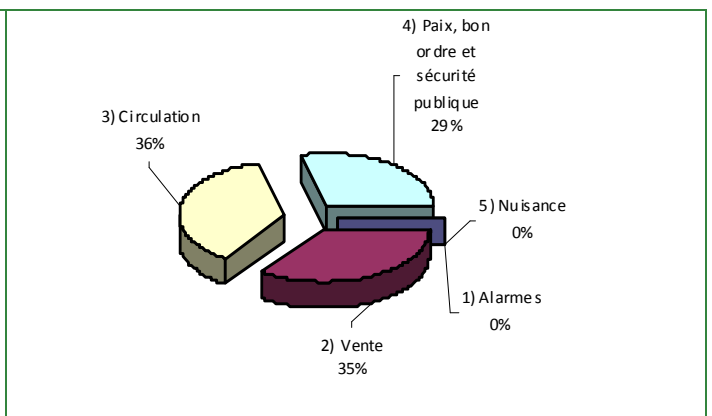
Nous constatons au tableau 2 que le nombre de constats émis pour des infractions aux règlements municipaux a connu une nette augmentation au cours de la dernière période. Les policiers ont émis un total de 72 constats. Il s'agit d'une progression de 27 en comparaison à la moyenne des quatre dernières années.

### Évolution du nombre de constats émis pour infraction aux règlements municipaux pour l'année courante

Graphique 6 : Règlements municipaux



Graphique 7 : Catégories d'interventions



Le graphique 6 démontre que le nombre de constats municipaux émis cette année est supérieur au nombre moyen de constats émis depuis les quatre dernières années. De plus, cet écart se situe au-dessus de l'écart moyen.

## Cartes d'appel

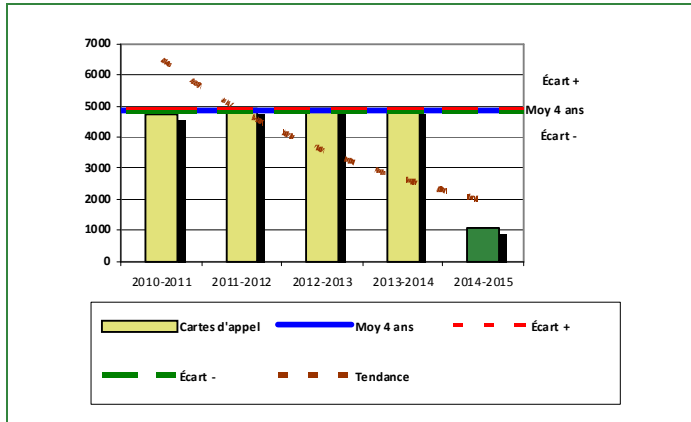
Tableau 3 Nombre de cartes d'appel sur le territoire au cours de l'année

	Année courante		Moyenne des 4 dernières années	
Priorité 1	750		3 402	
Priorité 2	237		1 151	
Priorité 3	75		305	
<b>Total :</b>	<b>1 062</b>		<b>4 857</b>	
	<b>Nb</b>	<b>%</b>	<b>Nb</b>	<b>%</b>
<b>Alarmes</b>	184	17%	898	18%

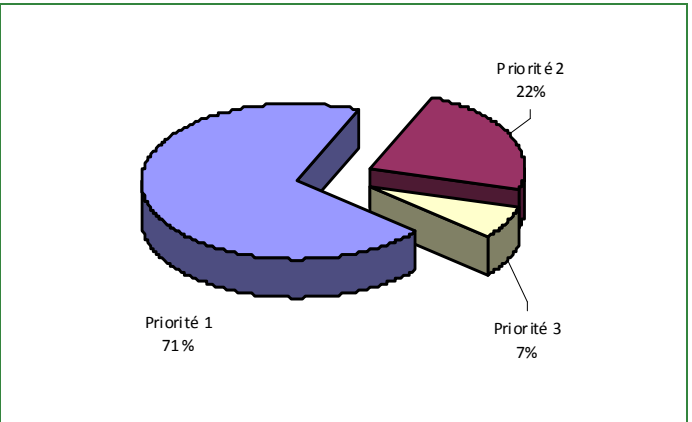
\*La modernisation récente du système informatisé de gestion des appels a modifié la manière dont les données relatives aux cartes d'appel sont traitées, entraînant, de façon temporaire, une diminution marquée de leur nombre pour l'année courante. La situation devrait être rétablie très prochainement.

## Évolution du nombre de cartes d'appel au cours des dernières années

Graphique 8 : Nombre de cartes d'appel



Graphique 9 : Types de priorité de cartes d'appel



Le graphique 8 illustre la fluctuation du nombre total de cartes d'appel au cours des cinq dernières années. On constate ici la même problématique décrite au tableau 3 et au tableau 9.

Le graphique 9 : Tel qu'indiqué au tableau 3, la modernisation récente du système informatisé de gestion des appels a modifié la manière dont les données relatives aux cartes d'appel sont traitées, entraînant, de façon temporaire, une petite diminution de leur nombre pour l'année courante. La situation devrait être rétablie très prochainement.

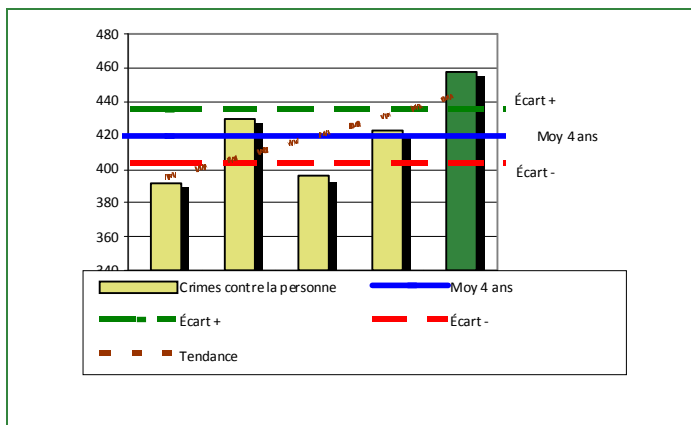
## La criminalité

Tableau 4 Nombre de crimes contre la personne sur le territoire au cours de l'année

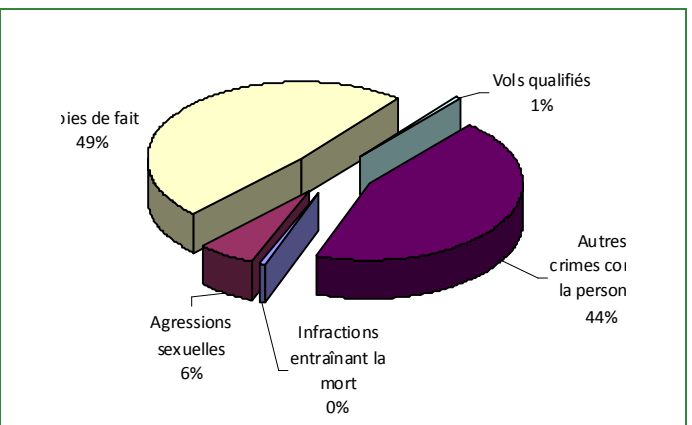
	Année courante	Moyenne des 4 dernières années
<b>1000- Crimes contre la personne</b>		
Infractions entraînant la mort	2	1
Agressions sexuelles	29	32
Voies de fait	222	218
Vols qualifiés	3	3
Autres crimes contre la personne	202	156
<b>Crimes contre la personne :</b>	<b>458</b>	<b>410</b>

## Évolution du nombre de crimes contre la personne au cours des dernières années

Graphique 10 : Nombre de crimes contre la personne



Graphique 11 : Catégorie de crimes contre la personne



- Le graphique 10 présente le nombre de crimes contre la personne au cours des cinq dernières années. On constate que la donnée de cette année se situe au-dessus de la moyenne est au-dessus de la courbe de la ligne de l'écart moyen. On observe également que la courbe de la tendance pour ce type de crime est ascendante. Nous constatons que ce sont des plaintes de catégories « menaces » qui causent cette augmentation.
- Le graphique 11 nous spécifie le nombre d'événements pour chacune des catégories des crimes contre la personne. On remarque alors que les voies de faits sont le type de crimes le plus fréquent pour cette année.
- Il est à noter également qu'au tableau 4, deux infractions de crimes entraînant la mort sont inscrites. Pour ces 2 dossiers, aucune personne n'a perdu la vie. Il s'agit de dossiers de tentatives de meurtre enregistrés au système, dont un, où aucune accusation ne fut retenue.

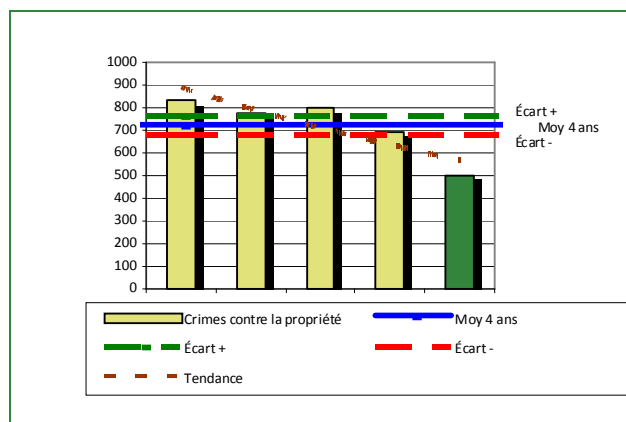
Tableau 5

## Nombre de crimes contre la propriété sur le territoire au cours de l'année

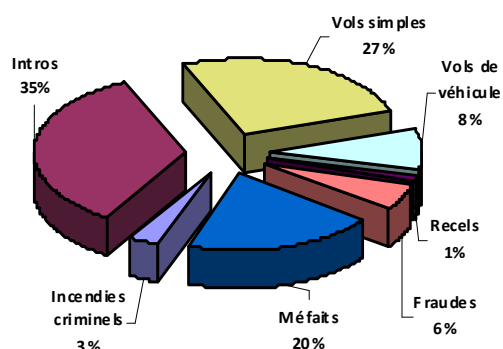
	Année courante	Moyenne des 4 dernières années
<b>2000- Crimes contre la propriété</b>		
Incendies criminels	17	19
Introductions par effraction	172	287
Vols simples	134	209
Vols de véhicule	42	92
Recels	7	17
Fraudes	28	29
Méfais	101	121
<b>Crimes contre la propriété :</b>	<b>501</b>	<b>773</b>

## Évolution du nombre de crimes contre la propriété au cours des dernières années

Graphique 12 : Nombre de crimes contre la propriété



Graphique 13 : Catégories de crimes contre la propriété



Le graphique 12 des crimes contre la propriété présente les données au cours des cinq dernières années. On constate que cette année, le nombre de crimes pour ce type d'événement se situe en dessous de la moyenne. De plus, cet écart se situe en dessous de la zone d'écart moyen.

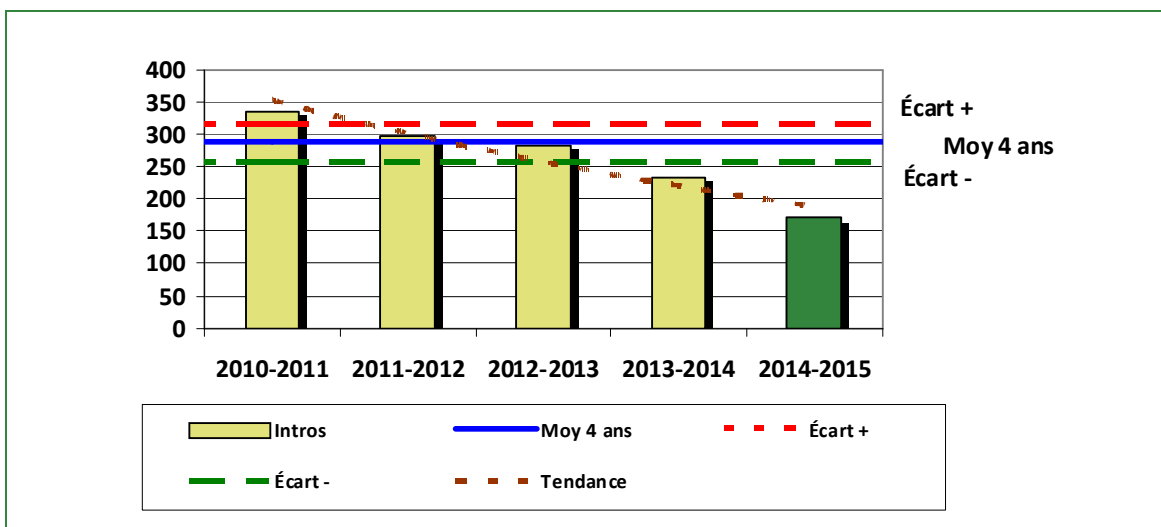
Le graphique 13 nous spécifie le nombre d'événements pour chacune de catégories de crimes contre la propriété. On remarque alors que les introductions par effraction sont le type de crimes le plus fréquent au cours de l'année. On peut expliquer cette situation par une forte densité de résidences de villégiateurs dans notre région.

Tableau 6

## Autre criminalité et interventions sur le territoire au cours de l'année

	Année courante	Moyenne des 4 dernières années
<b>Autres criminalités</b>		
3000- Autres infractions au Code criminel	163	153
4000 5000 - Loi réglementant drogues et stupéfiants	112	114
6000- Infractions aux autres lois fédérales	6	4
7000- Infractions aux lois provinciales	31	44
<b>Autres criminalité :</b>	<b>312</b>	<b>315</b>
<b>Activités</b>		
A- Assistances	70	70
B- Permis	13	12
C- Alarmes	184	898
E- Enquêtes	259	242
F- Événements relatifs à la RACJ	107	64
M- Mandats	1	5
P- Objets perdus ou trouvés	42	39
R- Interventions policières	621	463
V- Véhicules retrouvés ou remisés	71	64
X- Interpellation, observation et autre	11	8
<b>Activités :</b>	<b>1 379</b>	<b>1 864</b>
<b>Total criminalité et activités :</b>	<b>2 650</b>	<b>3 363</b>

GRAPHIQUE 14 : C- INTROS AU COURS DE L'ANNÉE



Le graphique 14, démontre que le nombre d'introductions par effraction cette année est inférieur au nombre moyen depuis les cinq dernières années. De plus, cet écart se situe en dessous de l'écart moyen.

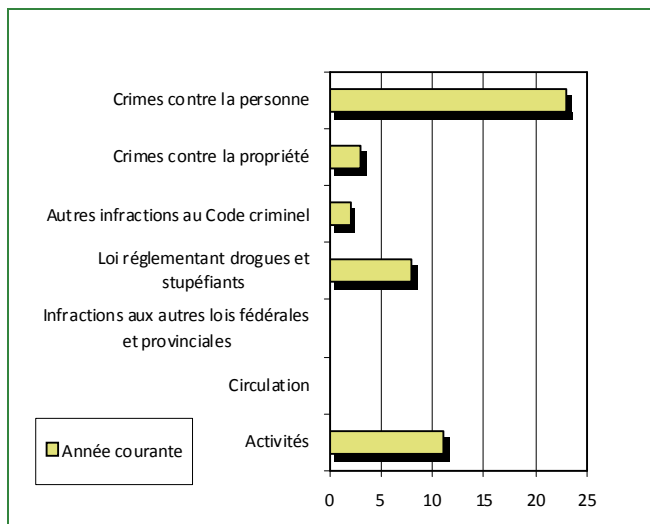
# INTERVENTIONS EN MILIEU SCOLAIRE

Cette section présente les différentes interventions réalisées en milieu scolaire.

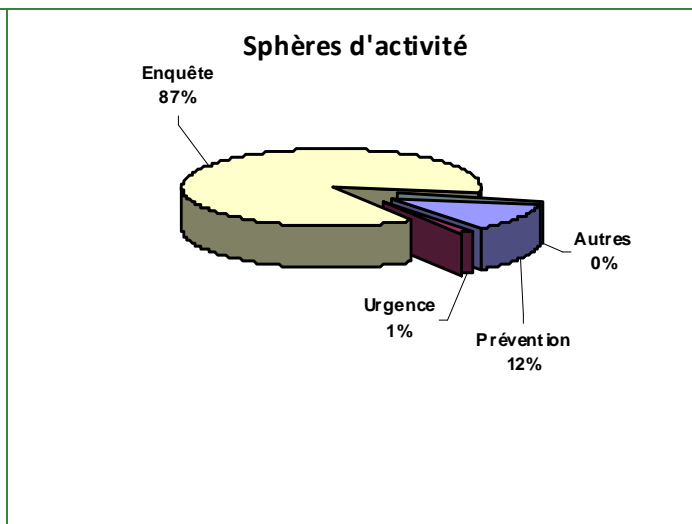
**Tableau 7** Interventions réalisées dans les établissements scolaires dans le cadre du programme d'intervention en milieu scolaire

	Année courante
Dossiers d'enquête relatifs au PIMS	30
Collaborations à d'autres dossiers connexes	3
<b>Total dossiers :</b>	<b>33</b>
Établissements visités	17
Nb personnes rencontrées	466
Nombre d'établissements visés	20

**GRAPHIQUE 15 : ÉVÉNEMENTS MIP INSCRITS SUR LES RAPPORTS D'ÉVÉNEMENT DANS LE CADRE DU PROGRAMME D'INTERVENTION EN MILIEU SCOLAIRE ANNÉE COURANTE**



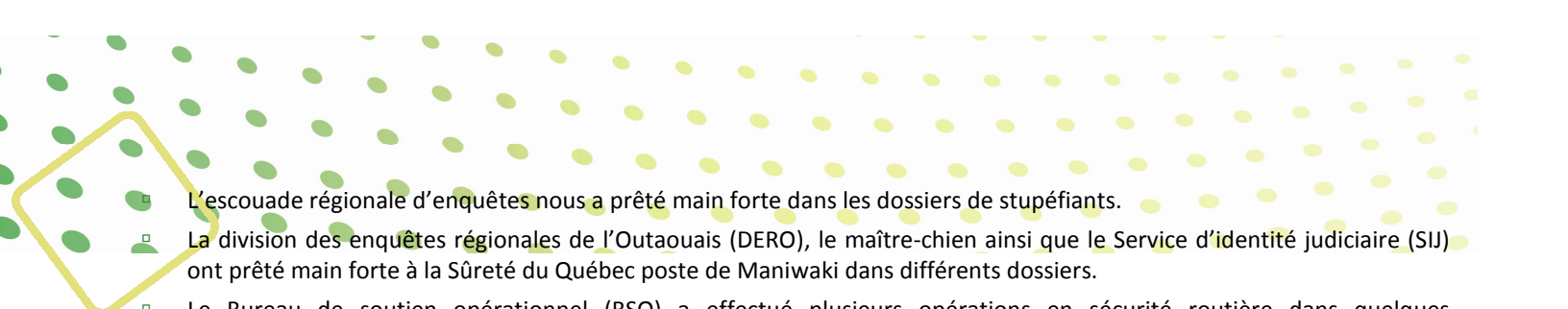
**GRAPHIQUE 16 : TEMPS CONSACRÉ AUX DIFFÉRENTES SPHÈRES D'ACTIVITÉ DANS LE CADRE DU PROGRAMME D'INTERVENTION EN MILIEU SCOLAIRE ANNÉE COURANTE**



## INTERVENTIONS PAR DES UNITÉS DE SOUTIEN RÉGIONALES

Cette section présente les interventions réalisées sur le territoire de la MRC par d'autres unités de soutien régionales au cours de l'année. Voici, les détails de ces interventions (date, le nombre de policiers impliqués, nombre heures où ils furent présents ainsi que le nom des unités qui sont intervenues).

- Le 28 mai, un homme s'est barricadé dans sa résidence durant plus de 17 heures. Les policiers, les pompiers, les ambulanciers, des policiers négociateurs ainsi que le service des crimes majeurs sont intervenus. L'individu s'est finalement rendu après quelques heures de négociation.
- Enquête de la Division d'enquêtes régionales de l'Outaouais (DERO) pour production de cannabis. Arrestation de 2 suspects suite à l'enquête et saisie de 2346 plants de cannabis, d'une quantité de champignons magiques et de 5 armes à feu.
- Enquête du DERO pour production de cannabis sur terre de la Couronne à Cayamant, éradication de 92 plants de marijuana, aucun suspect.
- Enquête du DERO pour production de cannabis à Low, éradication de 103 plants de marijuana, 5,91 kg de vrac, 3 armes à feu saisies ainsi que 2 suspects arrêtés.
- Enquête du DERO pour production de cannabis sur terre de la Couronne à Kazabazua, éradication de 55 plants de marijuana, aucun suspect.
- Enquête du DERO pour production de cannabis sur terre de la Couronne à Blue Sea, éradication de 53 plants de marijuana, aucun suspect.
- Enquête du DERO pour une tentative de meurtre dans le Parc de la Vérendrye, arrestation et interrogatoire vidéo du suspect.
- Assistance de l'équipe du DERO, de la GRC, ainsi que l'Armée canadienne avec hélicoptère pour l'opération Cisaille.

- 
- L'escouade régionale d'enquêtes nous a prêté main forte dans les dossiers de stupéfiants.
  - La division des enquêtes régionales de l'Outaouais (DERO), le maître-chien ainsi que le Service d'identité judiciaire (SIJ) ont prêté main forte à la Sûreté du Québec poste de Maniwaki dans différents dossiers.
  - Le Bureau de soutien opérationnel (BSO) a effectué plusieurs opérations en sécurité routière dans quelques municipalités de notre MRC. Près de 40 constats ont été émis dans le cadre de ces opérations.
  - L'équipe de la DERO (Division d'enquêtes régionales de l'Outaouais) a prêté main forte aux policiers de la Sûreté du Québec de la Vallée-de-la-Gatineau dans un dossier de tentative de meurtre à Gracefield.
  - La DERO a également mené l'enquête dans un dossier d'extorsion et leurre informatique. L'enquête a démontré que la suspecte se trouve en Côte d'Ivoire. Aucune collaboration de ce pays pour l'enquête. Le dossier est clos.

## MESURES D'URGENCE ET ÉVÉNEMENTS MAJEURS

---

Ce segment vous présente la liste des différents événements majeurs survenus au cours de l'année. Voici les événements majeurs ayant eu lieu :

- Aucun événement majeur sur le territoire n'a nécessité un déploiement de la structure des mesures d'urgence

## ACTIVITÉS DIGNES D'INTÉRÊT

---

Voici les activités dignes d'intérêt ayant eu lieu au cours de l'année et qui n'ont pas été mentionnées dans les sections précédentes.

- Dans le cadre du programme Cisaille, 7 perquisitions positives ont été effectuées.
- Dans le cadre du programme Cisaille, 5 membres du service d'Enquêtes régionales de l'Outaouais (DERO), 1 membre de la GRC ainsi que 2 membres de l'Armée canadienne avec l'hélicoptère ont assisté les membres du poste de la Sûreté du Québec de Maniwaki pour l'éradication de 471 plants de cannabis et l'arrestation de 5 suspects dans 6 différents dossiers sur le territoire de notre MRC.
- La fin du mois d'octobre et le début du mois de novembre ont été marqués par la sortie médiatique sur le taux de criminalité dans la MRC. Le directeur a accordé une entrevue en direct sur le sujet à la radio CHGA. Le préfet Michel Merleau a quant à lui émis un communiqué pour rassurer la population. Les commentaires recueillis sur le sujet dans la population nous démontrent que les gens comprennent la réalité démographique de notre MRC où plus de 50% de la richesse foncière est issue de résidences non habitées à l'année. Ainsi, lorsqu'on divise le nombre de crimes par capita, la donnée s'en trouve inévitablement faussée.
- Plusieurs sorties en motoneige et en VTT ont été effectuées dans les sentiers. Nous avons également été présents sur les plans d'eau durant l'été.