

MRC
VALLÉE-DE-LA-GATINEAU

DÉVELOPPER SERVIR REPRÉSENTER

POLITIQUE CULTU RELL 2025



Chantal Lamarche



**Préfète élue de la
MRC de La Vallée-de-la-Gatineau**

C'est avec une grande fierté que je vous présente la nouvelle politique culturelle de la MRC de La Vallée-de-la-Gatineau.

La culture, dans toute sa richesse et sa diversité, façonne notre identité régionale. Elle nous rassemble, nous inspire et nous permet de raconter notre histoire, d'exprimer notre créativité et de bâtir un avenir commun.

En tant qu'élus, nous avons la responsabilité de soutenir les artistes, artisans, porteurs de traditions, institutions culturelles et citoyens qui font vivre la culture au quotidien. Cette politique est le fruit d'un travail concerté, basé sur une vision claire : faire de la culture un levier de développement durable, de vitalité sociale et de rayonnement régional.

Elle vient réaffirmer l'importance d'un accès équitable à la culture sur l'ensemble de notre territoire, du nord au sud. Elle soutient des actions concrètes qui favorisent la participation citoyenne, la transmission des savoirs et l'épanouissement de notre patrimoine.

Je tiens à remercier chaleureusement toutes les personnes et organisations qui ont contribué à l'élaboration de cette politique. Leur engagement démontre, une fois de plus, que notre région regorge de talents, d'idées et d'énergie.

Ensemble, faisons vivre une culture vivante, accessible et porteuse de sens, pour aujourd'hui et pour les générations à venir.

Joanie Courchaine



**Directrice générale de la
MRC de La Vallée-de-la-Gatineau**

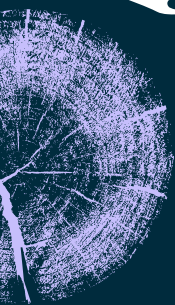
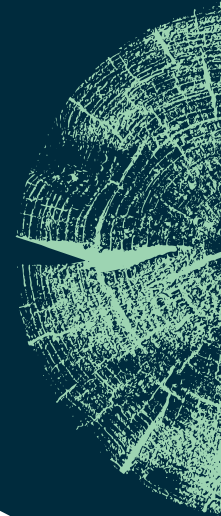
La culture occupe une place essentielle dans la vie des collectivités. Elle nourrit notre sentiment d'appartenance, stimule notre créativité et contribue au développement économique et social de notre région.

Avec cette nouvelle politique culturelle, la MRC de La Vallée-de-la-Gatineau se dote d'un cadre renouvelé, structurant et rassembleur. Elle traduit notre volonté de soutenir activement le dynamisme des milieux culturels, en collaboration étroite avec les municipalités, les organismes, les créateurs et la population.

La démarche d'élaboration de cette politique s'est appuyée sur l'écoute, la concertation et la reconnaissance des réalités propres à notre territoire. Elle propose des orientations claires, réalistes et porteuses qui guideront nos actions pour les prochaines années.

Je tiens à remercier sincèrement tous les partenaires, le Conseil de la MRC, l'agente de développement en loisir et culture à la MRCVG, Mme Jennifer Nolan et les intervenants culturels qui ont contribué à cette démarche. Grâce à leur expertise et leur engagement, cette politique reflète fidèlement les aspirations de notre communauté.

Nous avons la conviction que la culture est un moteur de vitalité territoriale. Cette politique nous aidera à en déployer tout le potentiel, au bénéfice de tous les citoyens et citoyennes de la Vallée-de-la-Gatineau.



Introduction 6

Portrait 14

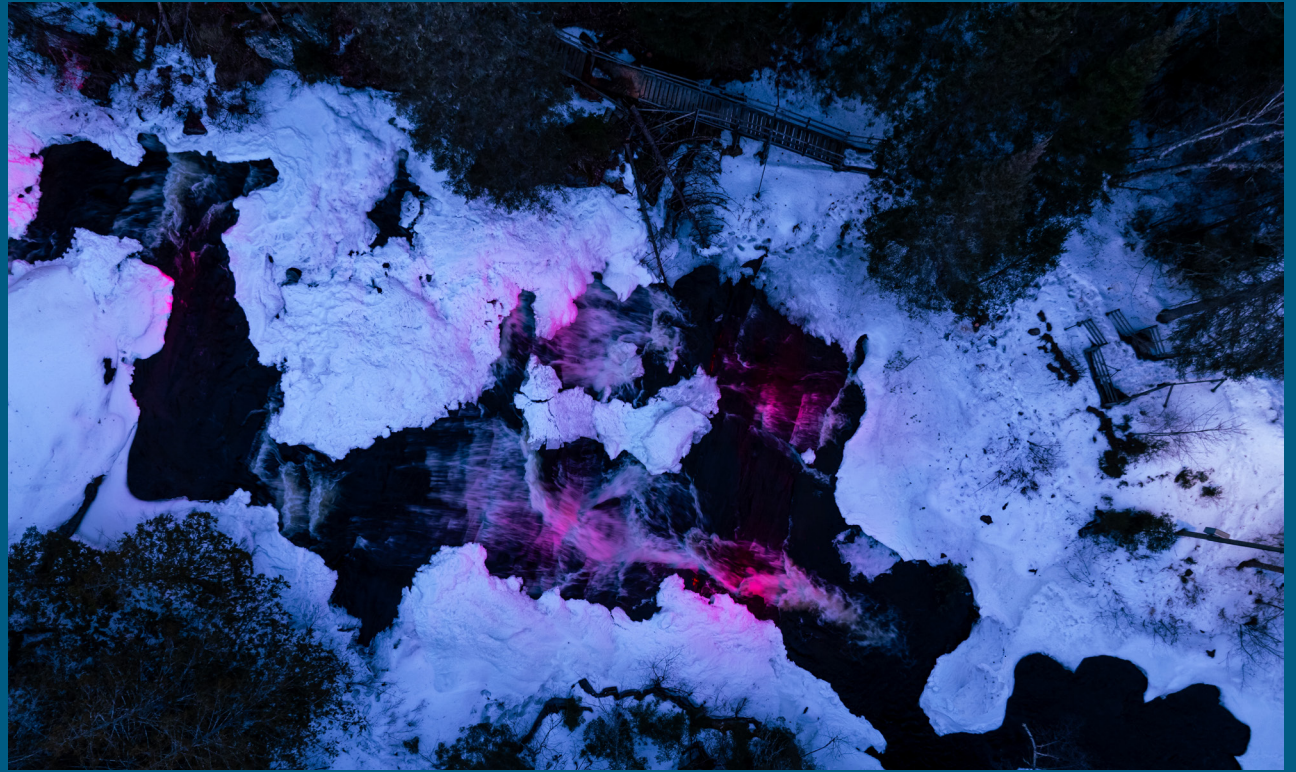
Vision 28

**Axes, orientations
et stratégies 29**

Remerciements 38



Opération
2025



Chutes Quinn – Montcerf-Lytton

LA MRC DE LA VALLÉE-DE-LA-GATINEAU EST HEUREUSE DE PRÉSENTER SA NOUVELLE POLITIQUE CULTURELLE.

C'est un projet porteur d'avenir qui célèbre notre richesse collective et affirme la culture comme cœur battant de notre développement régional.

Bien plus qu'un outil de planification, cette politique est une déclaration d'intention : celle de faire de la culture un moteur d'épanouissement, de fierté et de cohésion pour l'ensemble de notre population.

Fruit d'une vaste démarche participative, ce document s'est construit avec et pour la population val-gatinoise : élu·es, municipalités, artistes, organismes, partenaires du territoire, citoyennes et citoyens ont uni leurs voix pour redéfinir ensemble les priorités culturelles de demain.

Il s'agit d'un nouveau souffle donné à la politique adoptée en 2011, dans un contexte marqué par de grands bouleversements sociaux, environnementaux et économiques.

La Vallée-de-la-Gatineau rayonne d'un patrimoine vivant, de paysages empreints d'histoire, d'un tissu associatif engagé et d'une créativité qui s'exprime dans chaque coin du territoire.



Piqué de nature – Janick Erickson
Sentier 2 du Mont Morissette



Booml'ado - Recycl'Art 2022



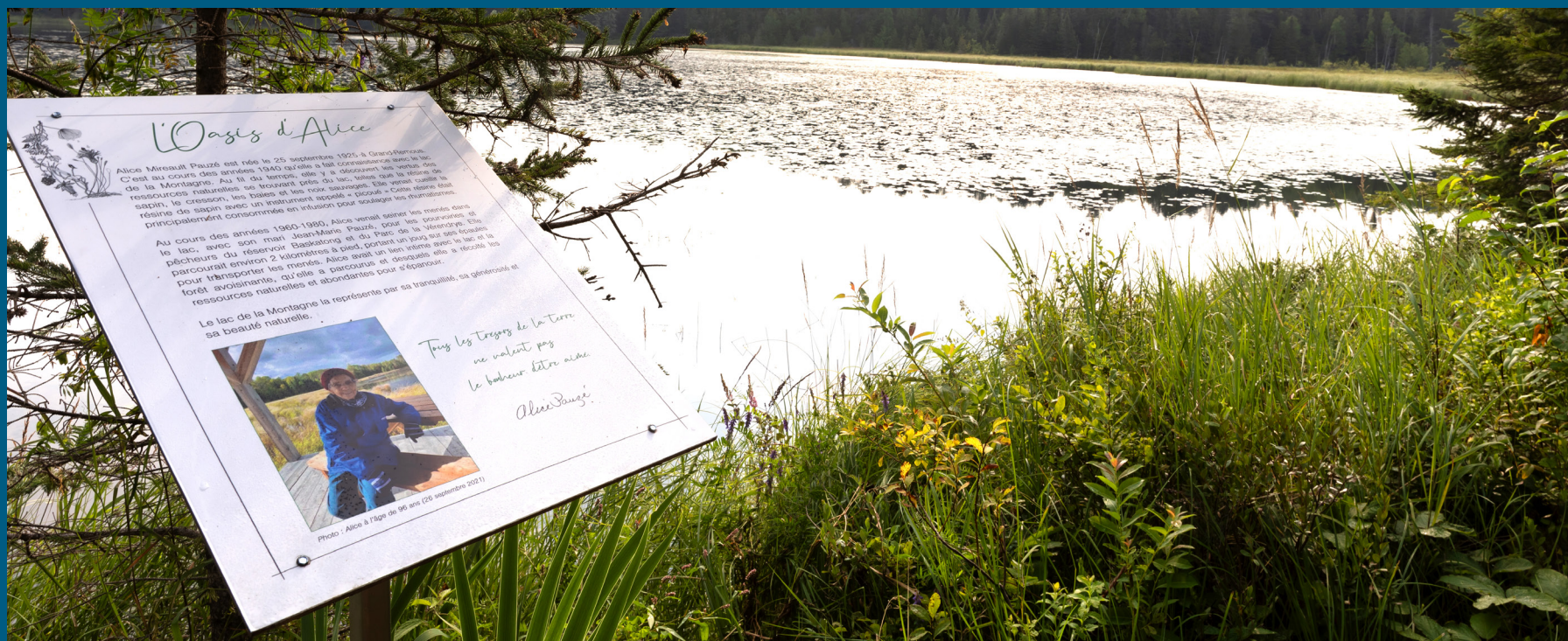
Tipi autochtone - Kitigan Zibi

Qu'il s'agisse de festivals, de bibliothèques,
de traditions orales, de lieux de diffusion ou de
savoir-faire locaux,

**NOTRE CULTURE PREND MILLE FORMES
ET REFLÈTE L'ÂME DE NOS TROIS
COMMUNAUTÉS.**

C'est en misant sur cette vitalité que la MRC souhaite renforcer ses liens avec les forces vives du milieu culturel, éducatif et communautaire. Elle s'engage à travailler main dans la main avec les artistes, les organismes, les institutions et les citoyen·nes pour faire de la culture un levier d'attractivité, de bien-être et de développement durable.

ENSEMBLE, nous affirmons la culture comme vecteur de transformation sociale et environnementale, au service des générations présentes et futures, ancrée dans les réalités uniques de notre territoire.



portrait

UN ACCOMPAGNEMENT SUR MESURE POUR LE DÉVELOPPEMENT RÉGIONAL

En réponse aux besoins exprimés par les élu-es municipaux, la MRC de la Vallée-de-la-Gatineau met en place une gamme de services culturels conçus pour renforcer les capacités locales et soutenir le développement harmonieux du territoire. Elle agit comme partenaire de proximité, en offrant aux municipalités un accompagnement sur mesure dans plusieurs domaines clés.

La MRC appuie notamment l'élaboration et la mise en œuvre de réglementations visant la sauvegarde du patrimoine bâti et paysager, et soutient les municipalités dans la mise en place de leurs orientations culturelles locales.

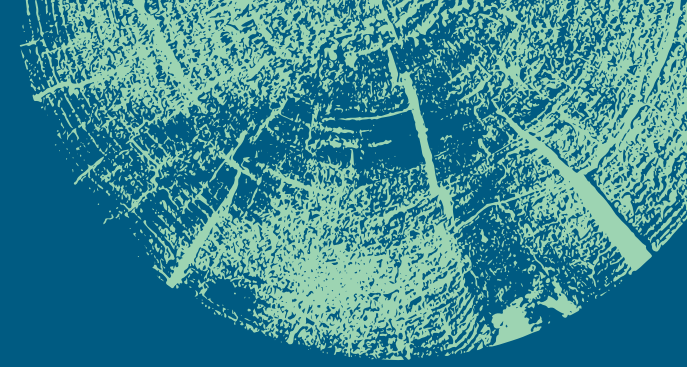
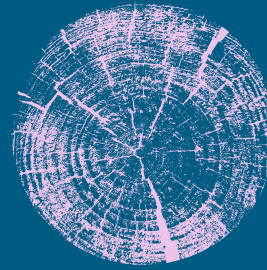


École de rang – Bouchette

Elle contribue également à la sensibilisation des municipalités et des citoyen·nes à la richesse du patrimoine local, en favorisant sa protection, sa mise en valeur et l'adoption de bonnes pratiques.

Par ailleurs, la MRC coordonne la mise en œuvre de son Plan stratégique, qui intègre pleinement la dimension culturelle dans une vision globale de développement territorial. Elle met aussi à disposition des ressources et des outils adaptés aux réalités des communautés, afin d'enrichir les projets sur le terrain et d'en assurer la pérennité.

La MRC de la Vallée-de-la-Gatineau investit de manière continue en culture, en partenariat avec le ministère de la Culture et des Communications du Québec (MCC). Cette collaboration se concrétise par le biais de l'Entente de développement culturel, qui permet de déployer des actions porteuses dans les communautés de la région. Dans le cadre de cette entente, le financement des initiatives est assumé à hauteur de 40 % par la MRC et de 60 % par le MCC.



Pow-wow de Kitigan Zibi

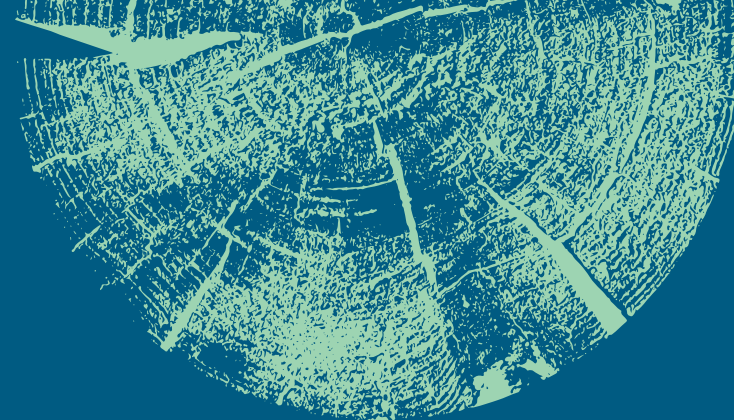


UN TERRITOIRE VASTE, RICHE ET HABITÉ PAR LA CULTURE

Nichée entre forêts, lacs et rivières, la Vallée-de-la-Gatineau est un territoire d'exception. Sa forêt diversifiée et ses vastes étendues naturelles ont longtemps façonné son identité et son développement, historiquement lié à l'industrie forestière. Aujourd'hui, la MRC poursuit sa trajectoire en misant sur une diversification économique qui s'appuie sur des secteurs stratégiques tels que la foresterie durable, l'agriculture, le tourisme et la villégiature.

Avec ses 13 424 km², la MRC de la Vallée-de-la-Gatineau figure parmi les plus vastes du Québec.

Elle regroupe 17 municipalités, deux communautés algonquines (Kitigan Zibi Anishinabeg et Lac-Rapide), ainsi que cinq territoires non organisés, formant une mosaïque territoriale unique.



Bien que la population permanente se maintient autour de 20 500 résident·es, la région fait face à un défi démographique important : le vieillissement de la population s'accélère, et la proportion des personnes en âge de travailler diminue, passant de 58,8 % en 2016 à 55,6 % en 2021. La dénatalité, les décès et la migration viennent accentuer cette tendance.

Dans ce contexte, la culture joue un rôle vital pour renforcer le sentiment d'appartenance, stimuler la vitalité communautaire et mettre en valeur les richesses locales.

Le dynamisme culturel de la région repose sur l'engagement d'une multitude d'artistes — amateurs comme professionnels — ainsi que d'organismes culturels dévoués.

Parmi les joyaux culturels de la région, on retrouve

- le Festival des arts de la scène val-gatinois
- la Pakwaun
- le Festival d'eau vive de la Haute-Gatineau
- le Blue Sea en fête
- le Presbytère de Blue Sea
- le centre culturel de Kitigan Zibi Anishinabeg

entre autres.



Spectacle de Matt Lang - Maniwaki



Le Centre culturel de Kitigan Zibi

Le centre culturel de Kitigan Zibi Anishinabeg incarne pour sa part la mémoire vivante du territoire, en valorisant la culture, la langue et les traditions algonquines, et en faisant résonner les voix du passé dans le présent.

LES DÉFIS

Malgré cette richesse, le territoire fait face à plusieurs défis structurels qui freinent le plein déploiement de son potentiel artistique et culturel. L'un des enjeux majeurs demeure **l'exode des jeunes**, notamment des artistes, qui quittent la région pour leurs études postsecondaires, ce qui affaiblit le renouvellement de la relève artistique et citoyenne. Répondre aux aspirations culturelles des jeunes ne représente pas seulement un défi, mais une réelle opportunité de dynamiser le territoire, de favoriser leur enracinement et de construire, avec eux, une culture vivante. À cela s'ajoute **l'éloignement géographique** entre les municipalités, la dispersion de la population, et la rareté des transports collectifs, qui limitent considérablement **l'accès équitable à la culture** sur l'ensemble du territoire. Ces réalités accentuent les inégalités entre les communautés, en particulier pour les citoyen·nes qui n'ont pas de véhicule ou qui vivent dans des localités plus isolées.

Enfin, **la MRC ne dispose pas actuellement d'un lieu de diffusion culturelle permanent répondant aux conditions professionnelles**, ce qui nuit à l'accueil d'artistes de passage, à la circulation des œuvres et à la structuration des pratiques culturelles locales. Ces obstacles appellent des réponses collectives et ambitieuses pour garantir un accès à la culture vivant, inclusif et ancré dans toutes les communautés de la Vallée-de-la-Gatineau.



Réserve faunique la Vérendrye

UNE POLITIQUE NÉE DE LA PARTICIPATION PUBLIQUE

La Politique culturelle de la MRC de la Vallée-de-la-Gatineau s'appuie sur une démarche participative ambitieuse, menée entre l'été 2024 et le printemps 2025. La MRC a placé l'intelligence collective au cœur de sa démarche, misant sur l'écoute active de la population, des artistes, des organismes culturels et des partenaires du territoire.



Centre culturel - Presbytère de Blue Sea

CETTE CONSULTATION D'ENVERGURE VISAIT QUATRE OBJECTIFS CLÉS :

Rejoindre une diversité de publics, en particulier ceux qui participent rarement aux consultations traditionnelles ;

Cerner les besoins, les attentes et les aspirations des communautés en matière de culture et de patrimoine ;

Faire émerger des idées novatrices, notamment en lien avec le développement territorial ;

Favoriser l'adhésion collective au projet dès sa phase de conception.

Plusieurs outils ont été mobilisés pour y parvenir. Un **sondage en ligne**, diffusé entre le 16 novembre et le 30 décembre 2024, a permis de recueillir **280 réponses**. Ce sondage visait à mieux connaître le profil sociodémographique des répondant·es, leurs habitudes culturelles, leur perception de la culture et des bibliothèques, ainsi que leurs attentes quant au rôle culturel de la MRC.

En parallèle, plusieurs activités de consultation ont été organisées sur le terrain, de l'été 2024 au printemps 2025 :

2 consultations dans l'espace public ont été réalisées à l'occasion de la Foire gourmande, tenue à Messines et organisée par la MRC, ainsi que lors du Festival Camatose, qui s'est déroulé Chez Martineau ;

1 consultation auprès des organismes culturels et des partenaires au développement territorial ;

1 consultation auprès des élu·es municipaux ;

4 consultations dans des milieux scolaires, afin de donner la parole aux jeunes et aux milieux éducatifs.

3 consultations pour valider le projet de politique (organismes, population et élu.e.s.)

Au total, près de **500 personnes** ont pris part à cette vaste réflexion collective. Grâce à ces échanges riches et ancrés dans les réalités du territoire, la Politique culturelle s'est construite comme une œuvre collective, évolutive et engagée, où chaque voix entendue a contribué à façonner des orientations concrètes. Ce processus témoigne de la conviction partagée que la culture, pour être pleinement vivante, doit être conçue avec et pour les communautés qui la font vibrer au quotidien.



Festival Camatose – Chez Martineau

vision

Faire de la culture un pilier du développement régional, en renforçant l'écosystème créatif, en intégrant les arts et le patrimoine à l'aménagement du territoire, et en facilitant l'accès et la participation de toutes les communautés à une vie culturelle dynamique, inclusive et durable.

AXES, ORIENTATIONS ET STRATÉGIES

Pour transformer cette vision en actions concrètes, la Politique culturelle s'articule autour de trois grands axes stratégiques, chacun porteur d'une orientation forte, de stratégies ciblées et d'objectifs spécifiques.

Ces axes répondent à **trois dimensions complémentaires du développement culturel** :

Le soutien à l'écosystème culturel, afin de renforcer les capacités du milieu et de favoriser des conditions de création, de diffusion et de transmission pérennes ;

Le développement territorial, pour ancrer la culture dans l'aménagement, le patrimoine, le tourisme et la vitalité des milieux de vie ;

La participation citoyenne, pour faire de la culture une affaire de toutes et de tous, en stimulant l'inclusion, l'engagement et l'accès à l'offre culturelle.



La montée des mots – Cinthia Plouffe
Sentiers des Chutes Rouges – Sainte-Thérèse-de-la-Gatineau

L'ensemble des objectifs identifiés formera la base d'un plan d'action, qui précisera les mesures à mettre en œuvre, les ressources à mobiliser, les échéanciers à respecter et les indicateurs à suivre.

Ce plan sera conçu dans un esprit de collégialité avec les partenaires, avec une attention particulière à la progressivité, à la faisabilité et à l'évaluation continue des actions entreprises.

À travers cette structure, la MRC affirme son engagement à faire de la culture un levier porteur au service de l'avenir du territoire et du bien-être de sa population.



Pont Savoyard – Grand-Remous

— Axe 1 : Écosystème —



Portail #9 - Philippe Fleury
Chutes Quinn - Montcerf-Lytton

1. Reconnaître, accompagner et soutenir les créateurs et les organismes
 - 1.1 Initier la concertation au sein du milieu culturel et avec les protagonistes des trois communautés
 - 1.2 Apporter un soutien pour accompagner le recrutement, la relève et la formation des bénévoles, notamment des jeunes
 - 1.3 Favoriser la mutualisation des ressources pour répondre aux besoins administratifs et techniques du milieu culturel
 - 1.4 Profiter de l'appui de l'ensemble des élus et des employés municipaux à la politique culturelle afin d'en assurer le caractère transversal

Axe 2 : Développement territorial

2. Stimuler la vitalité culturelle sur l'ensemble du territoire

- 2.1 Participer à la sauvegarde et à la valorisation des patrimoines immobiliers et immatériels
- 2.2 Renforcer la présence des arts et de la culture dans l'espace public et assurer l'équité territoriale
- 2.3 Soutenir le développement des bibliothèques comme carrefour d'accès au savoir et levier de développement culturel
- 2.4 Mettre sur pied un groupe de travail chargé d'élaborer une vision concertée pour la création et la gestion d'une salle de diffusion professionnelle
- 2.5 Élaborer une stratégie visant à intégrer davantage le tourisme culturel dans le développement territorial



Remorqueur Pythonga - Maniwaki



Ancienne église – Blue Sea

Axe 3 : Participation

- 3. Favoriser la participation culturelle et assurer la visibilité des activités culturelles
 - 3.1 Favoriser et promouvoir une offre jeune public
 - 3.2 Répertorier et communiquer l'offre d'activités culturelles municipales et intermunicipales
 - 3.3 Faciliter les déplacements en lien avec les activités culturelles
 - 3.4 Soutenir les projets visant à créer des liens intergénérationnels et interculturels

REMERCIEMENTS

La MRC de la Vallée-de-la-Gatineau tient à remercier chaleureusement toutes les personnes qui ont pris part aux différentes démarches de consultation dans le cadre de l'élaboration de sa Politique culturelle. Citoyens, artistes, organismes, partenaires, élus et employés municipaux et de la MRC, ont partagé avec générosité leurs idées, expertises et aspirations afin d'enrichir cette politique et de l'ancrer dans les réalités et les forces vives du territoire.

Le comité de suivi de la politique, mis en place dès le début du processus, a joué un rôle central dans l'élaboration, la cohérence et le suivi d'une politique à la fois enracinée, mobilisatrice et tournée vers l'avenir.

La MRC remercie chaleureusement les membres de ce comité pour leur engagement :

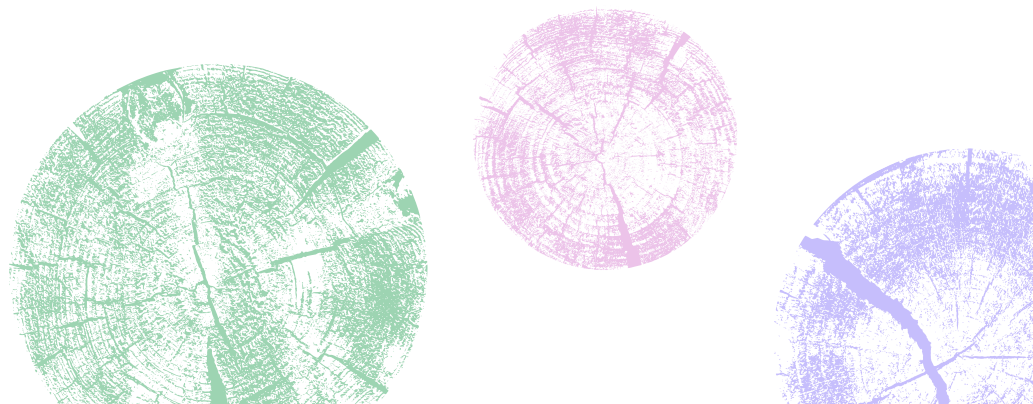
- Jennifer Nolan, Agente de développement loisir et culture, MRC de la Vallée-de-la-Gatineau
- Thomas Rozsnaki-Sasseville, Aménagiste, MRC de la Vallée-de-la-Gatineau
- Marc Grégoire, Artiste et expert-conseil
- Félix Laveault-Allard, Artiste numérique
- Denis Marceau, Artiste en art contemporain
- Victoria Tenasco, Représentante, Kitigan Zibi Anishinabeg et Friendship Center
- Kathia Trottier, Coordonnatrice, Bibliothèque J.R. L'Heureux
- Roch Carpentier, Maire de Sainte-Thérèse-de-la-Gatineau
- Jocelyne Lyrette, Mairesse de Grand-Remous

Cette démarche a été rendue possible grâce au soutien financier du ministère de la Culture et des Communications du Québec, dans le cadre de l'Entente de développement culturel conclue avec la MRC de la Vallée-de-la-Gatineau.

MRC
VALLÉE-DE-LA-GATINEAU

Québec 

Entente de développement culturel



La MRC a été accompagnée par Jonathan Rouleau, du Centre de recherche en art et engagement social Artenso, pour la conception, l'animation participative et la rédaction de la Politique culturelle.

La mise à jour de la politique culturelle de La MRC Vallée-de-la-Gatineau a été adoptée le 17 juin 2025 lors de la séance du Conseil de la MRC, par la résolution 2025R-AG-256.



POLITIQUE CULTU RELLE

2025

MRC
VALLÉE-DE-LA-GATINEAU

DÉVELOPPER SERVIR REPRÉSENTER

Sainte-Thérèse-de-la-Gatineau,
Mario Barbe