

GUIDE POUR L'ORGANISATION D'ÉVÉNEMENT ÉCORESPONSABLE



Qu'est-ce qu'un événement écoresponsable?

Un événement écoresponsable intègre les principes du développement durable tout au long de la planification ainsi que durant le déroulement de l'activité, de manière à en diminuer les impacts environnementaux négatifs et à en maximiser les retombées positives. Un événement écoresponsable vise entre autres à diminuer les émissions de gaz à effets de serre (GES) et à réduire les déchets en suivant la hiérarchie des 3RV-E (voir fin du document).

Pourquoi ce guide?

Peu importe l'envergure de l'événement ou l'activité, il existe divers moyens d'organiser le tout de manière écoresponsable. En choisissant méticuleusement le lieu de l'activité, le menu et les méthodes de communication, par exemple, il s'avère possible de réduire l'empreinte écologique de votre événement.

Ce court guide offre des **pistes de réflexion**, des **astuces** et des **conseils** afin de **réduire l'impact environnemental de votre événement**, dès le début de votre planification. L'objectif n'est pas d'essayer de tout mettre en place de prime abord, mais de vous permettre de **fixer des cibles ambitieuses et réalistes**. Commencez pas à pas, et essayez d'en faire plus chaque fois (voir l'aide-mémoire). Certaines actions seront plus faciles à mettre en place selon l'activité que vous organisez. Ce document est conçu de façon générale afin de convenir à plus d'un type d'événement, ce qui signifie par contre que les actions ne vont pas toujours s'appliquer parfaitement à votre contexte. Consultez ce guide **tout au long de votre planification** afin de peaufiner votre gestion et de ne rien laisser de côté.

Bonne lecture!

Dans ce guide

Vous trouverez des conseils sur :

- | | |
|--|--|
| 1 L'engagement écoresponsable | 5 La gestion des matières résiduelles |
| 2 Le choix du lieu ou de la salle | 6 Les communications |
| 3 Le déplacement des participants | 7 L'achat responsable |
| 4 L'organisation d'une pause café ou d'un repas | 8 Après l'événement |

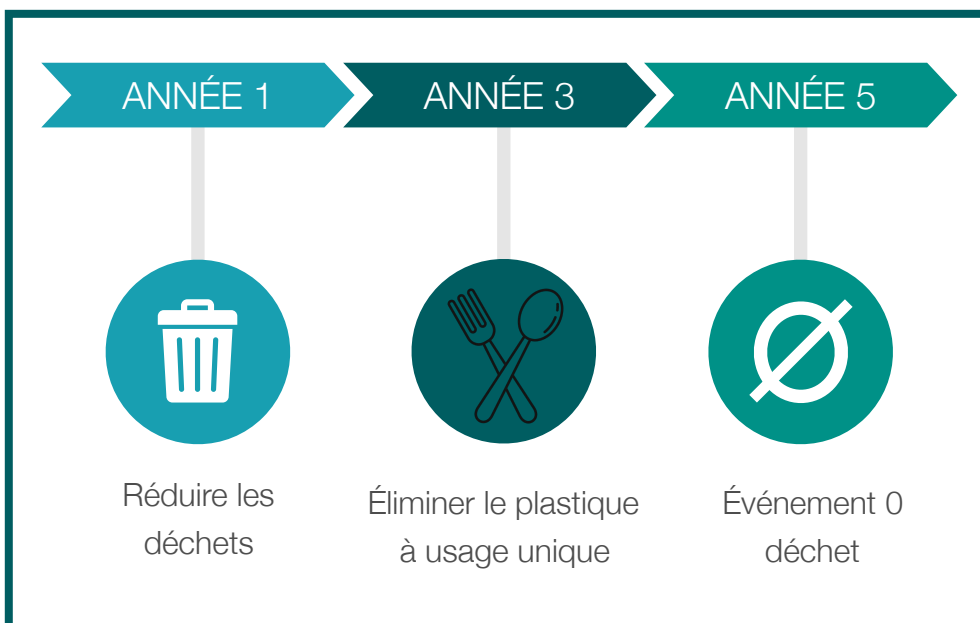
1

ENGAGEMENT ÉCORESPONSABLE

Afin d'assurer le succès de son événement écoresponsable et l'atteinte de ses objectifs, il s'avère avantageux de prendre un engagement formel et écrit. La politique permet au comité de développer une **vision commune**, puis de clarifier le reste de la démarche. Par la suite, il est possible de prioriser des actions en élaborant un plan avec des mesures concrètes.

Votre politique ou votre engagement peut tenir en un paragraphe :

Notre comité s'engage à organiser un événement écoresponsable. Nous éviterons le gaspillage de matériels, d'aliments, d'eau et d'énergie. Nous encouragerons les commerçants et les fournisseurs locaux. Nous réduirons notre quantité de déchets, dans l'optique de devenir un événement avec zéro déchet.



Fixez-vous **un** objectif prioritaire pour la première année.

Allez-y de manière graduelle, en étant **réaliste**, mais tout de même **ambitieux**.

Rien de mieux pour motiver l'équipe que des **résultats positifs** après votre premier essai et un beau défi pour l'avenir.

Une fois que vous avez précisé votre engagement et défini votre objectif prioritaire, il est important de développer un **plan**. Il suffit de noter brièvement des actions pour vous aider à planifier la suite. Votre engagement et votre plan deviennent aussi des outils qui vous permettront de vous évaluer après l'événement et d'assurer une amélioration continue. Voici un exemple de plan sous forme de tableau :

Objectif : Réduire les déchets				
Action	Date visée	Responsable	Estimé \$	Évaluation
Brigade verte				
Caractérisation de déchets				
Éliminer : assiettes jetables et ustensiles en plastique				

Le lieu où se déroule l'activité a un gros impact sur le **bilan environnemental global** de celui-ci puisqu'il influence les **déplacements** requis, les **gaz à effet de serre** émis, le **matériel et l'équipement** nécessaires, puis la **gestion des repas** et des **matières résiduelles**.

Voici quelques aspects à considérer pour bien choisir le lieu ou la salle de votre événement :

Lorsque possible, optez pour une salle/lieu :

- qui offre de la vaisselle durable et idéalement un lave-vaisselle ;
- qui dispose déjà de la technologie nécessaire (vidéoconférence, projecteur, micro, etc.) ;
- avec beaucoup de lumière naturelle, et avec le contrôle du chauffage ou de la climatisation ;
- qui possède une station de recyclage et de compostage visible et facilement accessible.

Privilégiez un lieu :

- où se trouve déjà la majorité des participants ;
- qui est près des services nécessaires pour l'événement (hébergement, restaurants, activités prévues, etc.).



La bonne gestion des déplacements est primordiale pour l'organisation d'une activité écoresponsable. Bien que les transports durables ne sont pas toujours accessibles dans les communautés de la MRC de La Vallée-de-la-Gatineau, différentes options sont possibles pour favoriser les déplacements écoresponsables.

HÉBERGEMENT

Choisissez l'hébergement en fonction de la proximité du lieu de l'événement et des services nécessaires. De cette manière, vous pourrez réduire les déplacements.

- Si possible, encouragez les gens à se déplacer à pied ou à vélo.
- Encouragez les gens à covoiturer.
- Organisez le covoiturage au préalable pour maximiser son efficacité.
- Créez une plateforme d'échange pour faciliter l'organisation du covoiturage.
- Offrez un service d'autobus lorsque le groupe est grand.
- Fournissez des informations quant au transport en commun avant l'événement (horaire, tarifs, arrêts d'autobus, coordonnées, etc.).

Lorsqu'il est possible, privilégiez la visioconférence pour éviter les déplacements.

Une **pause café** ou un **repas de groupe** peut entraîner beaucoup de déchets, mais ceux-ci **peuvent souvent être diminués ou même évités**. Limitez le gaspillage à tous les niveaux en prévoyant bien votre menu.

Au menu



Premièrement, **évaluez les quantités de nourriture** adéquatement pour éviter le gaspillage. Sondez les préférences, les restrictions et les allergies alimentaires à l'avance ; cela vous permettra de faire une meilleure estimation.

CAFÉ

Tous ont des goûts bien particuliers pour le café. Lors d'événements, évitez tout de même les capsules et **utilisez une cafetière**.

- ☕ Préparez le café vous-même.
- ☕ Privilégiez le café certifié biologique et équitable.
- ☕ Invitez les gens à apporter leur tasse réutilisable.
- ☕ Utilisez des tasses lavables.
- ☕ Sinon, privilégiez les tasses recyclables en carton.



- Refusez les produits suremballés.
- Utilisez de la vaisselle durable.
 - ➔ sinon en plastique recyclable ou compostable (doit être rincée).
- Investissez dans des nappes et des serviettes de table en tissus.
 - ➔ sinon des nappes de plastique assez résistantes pour être réutilisées.
- Prévoyez des contenants réutilisables pour emballer les restes de nourriture.
 - ➔ Donnez le surplus de nourriture à des organismes de charité, aux participants ou aux organisateurs.

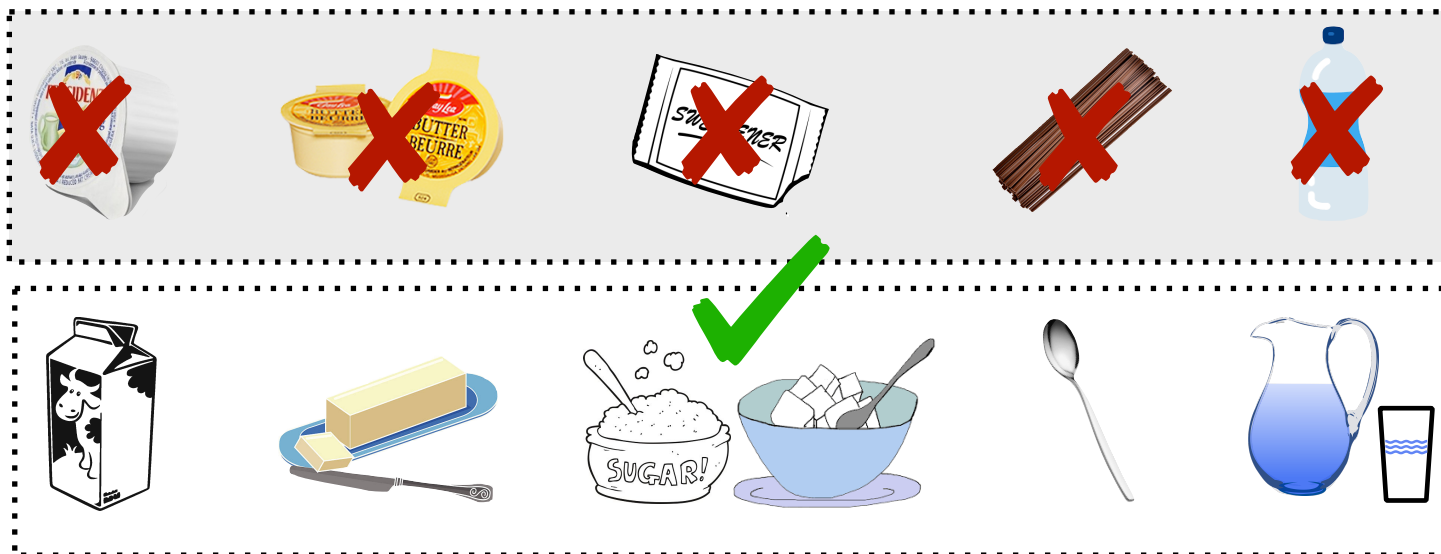
Évitez les aliments emballés en portions individuelles et privilégiez le format « buffet ».



CONSEIL

Choisissez des **aliments sans emballage** et qui ne requièrent **pas ou peu de vaisselle** pour éviter le surplus de travail. Par exemple, offrez des **muffins** au lieu d'un petit yogourt ou des **sandwichs** au lieu d'une soupe accompagnée de lasagne.

Visez le format « en vrac »



5

GESTION DES MATIÈRES

CONSEIL

Pour les gros événements, il peut être intéressant d'avoir une brigade verte aux stations de tri pour aider les participants à séparer les matières.



Il est important de bien gérer les matières tout au long de la planification et pendant l'événement.

Sur les lieux, la station de recyclage doit être **accessible** et bien **visible**.

L'affichage doit être **clair** et comporter **des exemples** de matières **recyclables**, **compostables** et **non recyclables**.

Si cela est nécessaire, prévoyez un **contenant** pour récupérer les **liquides**.

Assurez-vous que tout le matériel utilisé pendant l'activité **est bien trié**.

ASTUCE

Assurez-vous d'avoir un récipient pour le recyclage et le compostage à côté de chaque poubelle pour éviter un mauvais tri.

Station de tri



La promotion d'un événement et toutes les communications qui y sont rattachées s'avèrent cruciales pour la réussite de celui-ci. Organiser une activité écoresponsable ne signifie cependant pas de laisser tomber toute communication efficace. En se concentrant sur l'essentiel et en mettant à profit les technologies, il est possible d'organiser une activité réussie tout en respectant l'aspect environnemental.



Dans l'invitation...



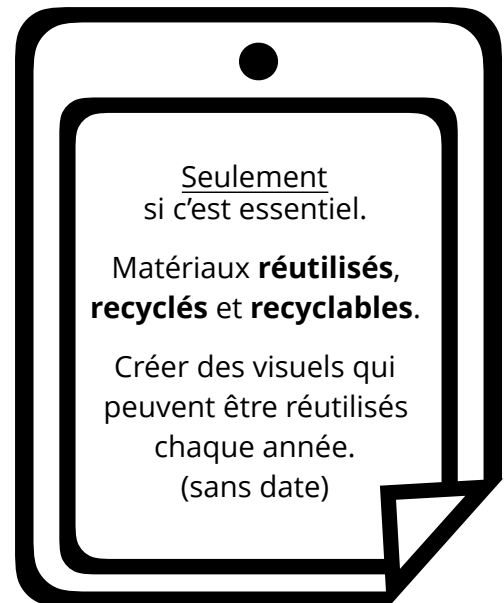
- Permettre aux gens de s'inscrire par voie électronique.
- Inciter les participants à venir en vélo, à covoiturer ou à utiliser l'autobus.
- Encourager les participants à apporter leur propre tasse à café et bouteille d'eau réutilisable.
- Inciter les participants à ne pas imprimer les documents.

Si le papier est inévitable...

- Opter pour une mise en page qui minimise le nombre de pages nécessaires:
 - utilisez le mode recto verso;
 - réduisez la taille du texte et les marges;
 - combinez plusieurs pages par feuille;
 - minimisez le graphisme;
 - Imprimez en noir et blanc.
- Prévoyez la quantité nécessaire pour éviter les surplus.
- Imprimez seulement les pages essentielles.
- Utilisez du papier recyclé ou ayant une certification environnementale.



LES AFFICHES



Documents

Rendez la documentation accessible en ligne ou partagez-la par courriel.

Privilégiez toujours
les échanges
électroniques et
téléphoniques.



Pendant l'événement

Projetez les notes et les documents à l'écran et partagez-les en ligne.

Selon l'envergure de votre événement, vous aurez besoin de matériel bien différent. Essayer de réfléchir à votre matériel à l'avance afin de voir si c'est réellement indispensable et d'éviter les achats de dernière minute qui peuvent être moins écoresponsables. Premièrement, avant d'acheter du matériel, vérifiez s'il est disponible au sein de l'organisation ou chez un partenaire. Ensuite, vérifiez si c'est possible de l'emprunter ou de le louer, dans l'optique où il n'est pas souvent utilisé.

Favoriser les produits :

- ✓ réutilisables
- ✓ locaux
- ✓ durables
- ✓ faits de matières recyclées ou recyclables
- ✓ faits de matières compostables
- ✓ peu ou pas emballés
- ✓ à faible consommation d'énergie

Privilégiez des décorations réutilisables (plantes, centre de table, affiches, etc.).

Utilisez un tableau blanc avec des crayons à encre sèche plutôt qu'un tableau à feuilles, ou projetez simplement les notes à l'écran.

Conservez le matériel acheté en vue de sa réutilisation. Si le matériel en surplus n'est pas réutilisé par l'organisation, offrez-le à un organisme à but non lucratif, à une école, ou recyclez-le.

Osez demander! Vous avez du pouvoir en tant qu'acheteur et vous pouvez influencer l'offre des fournisseurs sur le court et le long terme.

Prenez le temps de faire un retour sur votre activité.

- ▶ Qu'est-ce qui a été un succès?
- ▶ Qu'est-ce qui pourrait être amélioré?
- ▶ Qu'est-ce qui est important de noter pour la prochaine fois?
- ▶ Quels sont les objectifs pour la prochaine édition?



Assurez-vous de garder une trace de votre activité et rendez l'information qui est pertinente accessible au prochain responsable ou à tous ceux qui pourraient en bénéficier.

LES 3RV-E

Le rythme de vie accéléré de nos sociétés amène son lot d'impacts environnementaux négatifs. Notre surconsommation met une pression énorme sur les ressources naturelles de la planète. Nous produisons de plus en plus et nous jetons presque aussi rapidement. La conception de tous ces objets qui deviennent vite des déchets a des répercussions sur toute la chaîne de production : de l'extraction des matières premières, à la fabrication, à la distribution, lors de l'utilisation, jusqu'à l'enfouissement. Ainsi, les produits que vous sélectionnez ont d'importantes conséquences sur l'environnement. Ce guide vous aidera à réfléchir en amont à l'importance de vos choix lors de l'achat. Transposez les bonnes habitudes que vous avez déjà à la maison au travail, en suivant la hiérarchie des 3RV-E : Réduire à la source, Réutiliser, Recycler et ensuite Valoriser (ex : compostage) avant l'Élimination.

